



VIELEN DANK, DASS SIE SICH FÜR
**MICHELIN KABELLOSER AKKU KOMPRESSOR
FÜR FAHRZEUGE UND FREIZEIT**
ENTSCHEIDEN HABEN.

Bitte lesen Sie diese Bedienungsanleitung sorgfältig durch, bevor Sie den Kompressor benutzen. Eine unsachgemäße Verwendung kann zu Sachschäden oder Verletzungen des Benutzers führen. Wenn Sie den Kompressor zum Aufpumpen von Reifen verwenden, achten Sie darauf, dass das Fahrzeug an einem sicheren Ort abseits der Straße geparkt ist, die Handbremse angezogen ist und Ihre persönliche Sicherheit nicht gefährdet ist.

- Dieser Kompressor kann vollwertige Autoreifen (keine Noträder!) bis zu 3,5 bar, Motorradreifen bis zu 3,05 bar und Fahrradreifen bis zu 8,3 bar aufpumpen.
- Gegenstände mit geringem Innendruck, wie Luftmatratzen und aufblasbares Kleinspielzeug, dürfen NUR mit Hilfe des mitgelieferten Niederdruckschlauchs und/oder der mitgelieferten Adapter aufgeblasen werden.

! WARNUNG! DRUCKLUFT KANN GEFÄHRlich SEIN

- Die Benutzung eines solchen Kompressors setzt Erfahrung und Wissen voraus. Ist das nicht gegeben, darf der Kompressor nur unter Aufsicht oder nach Einweisung durch eine für die Sicherheit verantwortliche Person verwendet werden.
- Unter keinen Umständen dürfen Kinder diesen Kompressor allein bedienen. Sie müssen beaufsichtigt werden und dürfen den Kompressor nicht als Spielzeug benutzen.
- Der Kompressor darf nicht unbeaufsichtigt in Betrieb bleiben.
- Überschreiten Sie niemals die vorgegebenen Druckgrenzwerte.
- Verwenden Sie den Kompressor immer in einem sicheren Bereich abseits von Verkehr und anderen Gefahren.
- Lassen Sie den Kompressor niemals länger als 10 Minuten laufen. Lassen Sie den Kompressor nach jeweils 10 Minuten Betriebszeit 15 Minuten lang abkühlen.

! WARNUNG! ACHTEN SIE AUF DEN KORREKTEn REIFENDRUCK

- Der richtige Reifenluftdruck ist wichtig für die Sicherheit im Straßenverkehr.
- Zu hoher oder zu niedriger Reifendruck kann gefährlich sein.
- Prüfen Sie den Reifendruck wöchentlich und achten Sie auf den vom Fahrzeughersteller vorgegebenen Luftdruck. Dies gilt auch für vollwertige Reserveräder, jedoch nicht für Noträder! Prüfen Sie den Luftdruck immer vor einer langen Reise oder nach dem Be- oder Entladen des Fahrzeugs.
- Prüfen Sie den Luftdruck immer dann, wenn die Reifen normale Umgebungstemperatur haben – niemals direkt nach einer langen Fahrt.
- Der Reifendruck muss bei „kalten“ Reifen überprüft werden. „Kalt“ bedeutet, dass die Reifen mindestens drei Stunden lang nicht gefahren sind oder weniger als ca. 1,5 km mit moderater Geschwindigkeit gefahren sind.

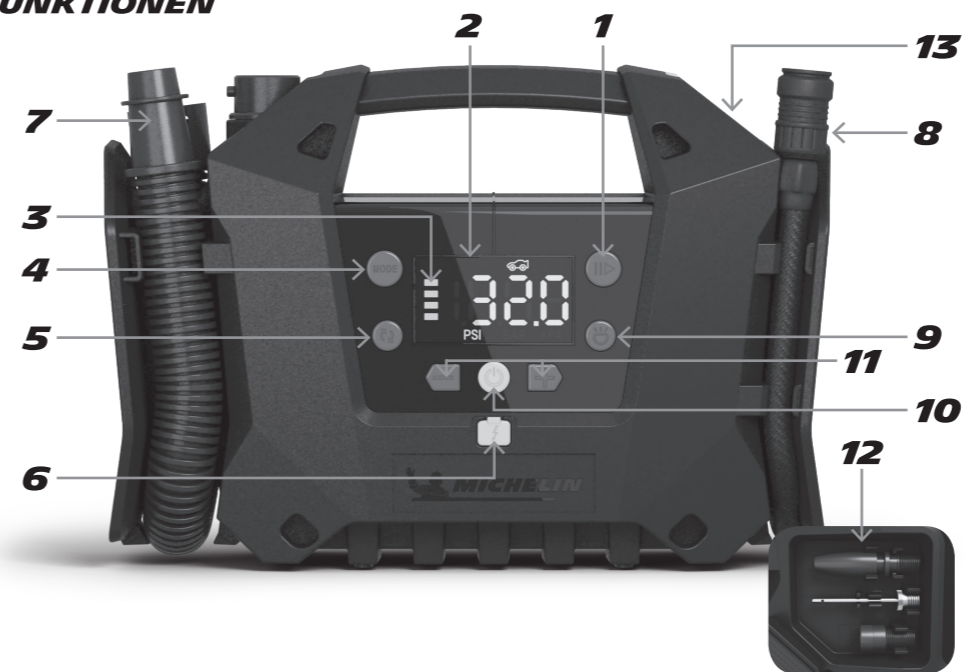
! VORSICHT

- Überprüfen Sie den Kompressor vor jedem Gebrauch.
- Um das Risiko eines Stromschlags zu vermeiden, bringen Sie den Kompressor nicht mit Wasser oder anderen Flüssigkeiten in Kontakt. Der Kompressor darf nicht an Orten aufgestellt oder gelagert werden, an denen er nass werden, herunterfallen oder ins Wasser gezogen werden kann.
- Die Luftschläuche dürfen während des Kompressorbetriebs nicht geknickt oder blockiert werden.
- Verwenden Sie den Kompressor nicht, wenn er gerissen, gebrochen, angeschmolzen, verbrannt oder nass ist oder wenn Bauteile beschädigt sind.
- Verwenden Sie nur die mit dem Kompressor mitgelieferten Adapter.
- Der Kompressor enthält keine Teile, die durch den Benutzer gewartet werden könnten. Öffnen Sie den Kompressor nicht!

DIESES PRODUKT ERFÜLLT DIE IN VERFAHREN 2 FESTGELEGTEn KRITERIEN GEMÄSS ANHANG VI ZUR RICHTLINIE 2000/14/EG, DIE RoHS-RICHTLINIE 2011/65/EU UND DIE EMV-RICHTLINIE 2004/108/EG.

**MICHELIN KABELLOSER AKKU KOMPRESSOR
FÜR FAHRZEUGE UND FREIZEIT**

FUNKTIONEN

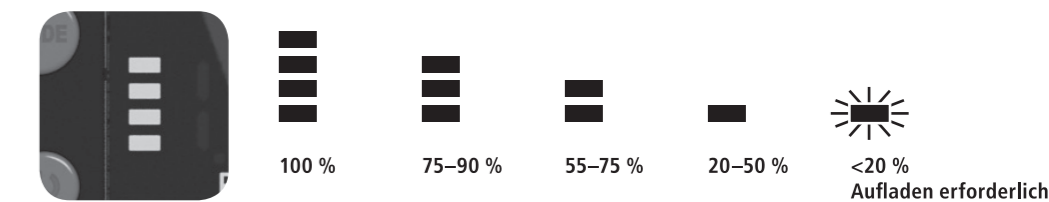


- | | |
|---|---|
| 1. Aufpumpen starten/stoppen | 8. ca. 65 cm langer Hochdruckschlauch mit Ventil-Schnellkupplung |
| 2. Weiße LED-Digitalanzeige | 9. Arbeitsleuchte ein/aus |
| 3. Akku-Ladezustandsanzeige | 10. Hauptschalter |
| 4. Auswahl hoher/niedriger Druck | 11. Solldruck-Einstellung |
| 5. Betriebsart-Auswahl Taste | 12. Adapter-Set (in einem mit Klemmspannen versehenen Aufbewahrungsfach an der Rückseite des Kompressors) |
| 6. Typ-C-Ladeanschluss | 13. Arbeitsleuchte |
| 7. ca. 30 cm langer Niederdruckschlauch | |

SPEZIFIKATIONEN

Maximaler Druck:	8,27 bar (Hochdruckmodus)
Druckgenauigkeit:	0,21~3,45 bar ±0,07 bar; 3,52~6,9 bar ±0,14 bar; 6,96~8,27 bar ±0,21 bar
Druck-Maßeinheiten:	bar / psi / kPa
Maximale Stromstärke:	12 A
Geräuschpegel:	90 dB
Länge des Niederdruckschlauchs:	30 cm (ca.)
Länge des Hochdruckschlauchs:	65 cm (ca.)

LADEZUSTANDSANZEIGE UND LADEN



AUFLADEN DES AKKUS

Öffnen Sie die Ladebuchsenabdeckung (6) und schließen das mitgelieferte Ladekabel an. Verbinden Sie das andere Ende mit einem geeigneten 5 V/2 A-Ladegerät (die meisten Mobiltelefon-Ladegeräte sind kompatibel) und schließen es an die Stromversorgung an. Vor dem ersten Gebrauch ist der Akku auf 100 % aufzuladen. Während des Ladevorgangs zeigt die Ladezustandsanzeige eine Verlaufsanimation, die den Ladefortschritt veranschaulicht. Wenn der Akku vollständig geladen ist, leuchten alle 4 Balken der Ladezustandsanzeige. Der Ladevorgang dauert ca. 4 Stunden (die Dauer variiert je nach Umgebungsbedingungen).

Ein vollständig aufgeladener Akku ermöglicht etwa vier Aufpumpzyklen von 0 auf 2,4 bar (basierend auf einem Reifen der Größe 195/65 R15). Laden Sie den Akku nicht sofort nach Gebrauch wieder auf. Es wird empfohlen, den Kompressor vor dem Wiederaufladen 20 bis 30 Minuten abkühlen zu lassen.

Hinweis: Der eingebaute Lithium-Ionen-Akku kann durch vollständiges Entladen beschädigt werden.

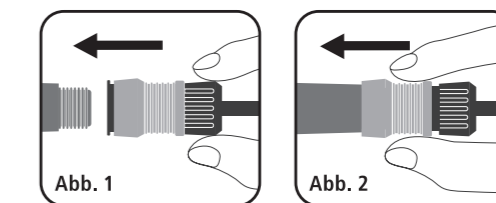
Während des Betriebes kann die Ladezustandsanzeige (Balken) aufgrund der für das Pumpen abgezogenen Spannung schnell absinken. Sie kann nach Abschluss des Aufpumpvorgangs wieder auf das Niveau vor dem Aufpumpen zurückkehren. Das hat jedoch keinen Einfluss auf die Funktionstüchtigkeit des Kompressors. Falls der Kompressor lange Zeit nicht benutzt wird, sollte der Akku alle 3 Monate aufgeladen werden, um seine Speicherleistung aufrechtzuerhalten. Der Kompressor besitzt einen Energiesparmodus, der das Gerät nach ca. 120 Sekunden abschaltet. Der Kompressor besitzt keinen eingebauten Speicher, so dass persönliche Einstellungen nicht gespeichert werden

ARBEITSLAUCHE

Um die Arbeitsleuchte einzuschalten, drücken Sie die Ein/Aus-Taste (9) für die Arbeitsleuchte. Zum Ausschalten drücken Sie die Taste (9) erneut.

ANSCHLIESSEN DES HOCHDRUCKSCHLAUCHS

SCHRADER-VENTIL



Kupplung an der grauen Überschubmuffe herunter und versuchen es erneut.



KOMPRESSOR 1:
FAHRZEUGREIFEN



PATENTIERTE
SCHNELLKUPPLUNG



KOMPRESSOR 2:
FREIZEITARTIKEL



TRACBAR



11.1V
2500 MAh
LITHIUM AKKU

**KABELLOSER AKKU KOMPRESSOR
FÜR FAHRZEUGE UND FREIZEIT**

BEDIENUNGSANLEITUNG

[61014]

1

2

3

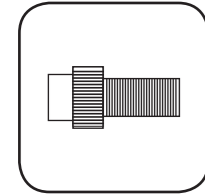


ADAPTER

An der Rückseite Ihres kabellosen MICHELIN Akku-Kompressors befindet sich ein mit Klemmspannen versehenes Aufbewahrungsfach (12), das verschiedene Adapter enthält, mit denen Sie auch andere Dinge aufpumpen können.

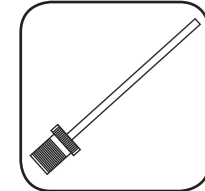
Um einen zu hohen Luftdruck zu vermeiden, beachten Sie immer die entsprechenden Herstellerangaben.

PRESTA-VENTILADAPTER



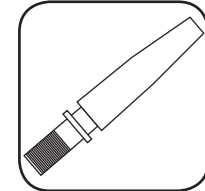
Aufpumpen: Drehen Sie den Presta-Ventiladapter auf den Ventilschaft des Fahrradreifens. Dann ergreifen Sie die Schnellkupplung an ihrer Basis (Abb. 1) und schieben die Kupplung fest auf den Adapter. Während Sie die Kupplung nach vorn gedrückt halten, erfassen Sie die graue Überschubmuffe mit Daumen und Zeigefinger und schieben diese weiter bis zum Anschlag nach vorn (Abb. 2) Das Anschließen war erfolgreich, wenn keine Luft aus dem Adapter entweicht (das heißt, wenn kein Zischen zu hören ist). Wenn Sie ein Zischen hören, ziehen Sie die Kupplung an der grauen Überschubmuffe herunter und versuchen es erneut.

NADELADAPTER



Verwenden Sie den Nadeladapter zum Aufpumpen von Fußbällen und anderen Bällen. Um den Nadeladapter mit der Ventil-Schnellkupplung zu verbinden, drücken Sie ihn mit einer Hand in die Öffnung der Kupplung und halten ihn dort, während Sie die Schnellkupplung an ihrer Basis ergreifen (Abb. 1) und die Kupplung nach vorn schieben. Während Sie die Kupplung nach vorn gedrückt halten, erfassen Sie die graue Überschubmuffe mit Daumen und Zeigefinger und schieben diese weiter bis zum Anschlag nach vorn (Abb. 2) Das Nadelventil ist nun in der Kupplung arretiert. Um das Nadelventil zu entfernen, halten Sie es mit einer Hand und ziehen mit der anderen Hand die graue Überschubmuffe zurück

SPIELZEUGADAPTER



Zum Aufblasen von Kleinspielzeug verwenden Sie den Spielzeugadapter. Um den Adapter mit der Ventil-Schnellkupplung zu verbinden, drücken Sie ihn mit einer Hand in die Öffnung der Kupplung und halten ihn dort, während Sie die Schnellkupplung an ihrer Basis ergreifen (Abb. 1) und die Kupplung nach vorn schieben. Während Sie die Kupplung nach vorn gedrückt halten, erfassen Sie die graue Überschubmuffe mit Daumen und Zeigefinger und schieben diese weiter bis zum Anschlag nach vorn (Abb. 2) Der Adapter ist nun in der Kupplung arretiert. Um ihn zu entfernen, halten Sie ihn mit einer Hand und ziehen mit der anderen Hand die graue Überschubmuffe zurück

ZWEI SCHLÄUCHE

Der Kompressor verfügt über zwei Schläuche für zwei Arten des Aufpumpens. Der Hochdruckschlauch (8) dient zum Aufpumpen von Kraftfahrzeug- und Fahrradreifen und Sportgeräten. Der Niederdruckschlauch (7) dient zum Aufblasen oder Entleeren von großvolumigen Niederdruckartikeln wie Luftmatratzen und aufblasbarem Kleinspielzeug.

Betreiben Sie den Kompressor in mindestens 60 cm Abstand von Wänden oder Objekten, die die Frischluftzufuhr zu den Ansaugöffnungen des Kompressors behindern könnten. Der Kompressor kann stehend oder liegend betrieben werden.

DIGITALANZEIGE

Die Digitalanzeige kann zum Überwachen des Luftdrucks während des Aufpumpens verwendet werden

DRUCKANZEIGE

Wenn der Kompressor mit dem Reifen verbunden ist und eingeschaltet wird, erscheint der aktuelle Reifendruck im Display.

DER RICHTIGE REIFENDRUCK

Eine sichere Fahrt erfordert den richtigen Reifendruck. Die Vorgaben im Fahrzeug- oder Fahrradhandbuch sind daher unbedingt zu beachten. Druckluft kann gefährlich sein. Übermäßiges Aufpumpen birgt Gefahren und kann zu Verletzungen führen. Zu hoher oder zu niedriger Reifendruck kann gefährlich sein und Verletzungen verursachen.

AUFPUMPEN EINES REIFENS

Unsachgemäß befestigte Schläuche oder Zubehörteile können sich unter Druck lösen und schwere Verletzungen verursachen. Mögliche Luftlecks können zu fehlerhaften Druckmessungen führen. Prüfen Sie, dass alle Verbindungen fest sitzen, bevor Sie einen Reifen aufpumpen.

Der Kompressor stoppt automatisch, wenn der voreingestellte Druck erreicht ist. Das Aufpumpen kann jederzeit durch Drücken der Taste „Aufpumpen starten/stoppen“ (1) angehalten werden.

- Halten Sie den Hauptschalter (10) ca. 3 Sekunden lang gedrückt, bis die Digitalanzeige aufleuchtet. Die werkseitige Voreinstellung für den Aufpumpbetrieb ist der Hochdruckmodus (Reifenbefüllung).
- Drücken Sie die Betriebsart-Auswahl Taste (5) eine Sekunde lang, um zwischen den folgenden fünf Pumpbetriebsarten zu wechseln.

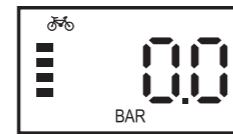
Freier Modus (werkseitig voreingestellt):

In diesem Modus kann der Druck frei eingestellt werden. Einstellbereich: 0-8,3 bar.



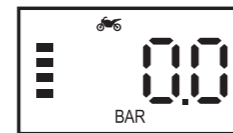
Fahrradmodus:

Der werkseitig voreingestellte Druck (blinkt) beträgt 3,1 bar. Einstellbereich: 2-8,3 bar.



Motorradmodus:

Der werkseitig voreingestellte Druck (blinkt) beträgt 2,35 bar. Einstellbereich: 1,8-3,05 bar.



Automobilmodus:

Der werkseitig voreingestellte Druck (blinkt) beträgt 2,2 bar. Einstellbereich: 1,8-3,5 bar.



Ballmodus:

Der werkseitig voreingestellte Druck (blinkt) beträgt 0,55 bar. Einstellbereich: 0,3-1,1 bar.



- Um die gewünschte Maßeinheit für den Luftdruck (psi, bar oder kPa) auszuwählen, drücken Sie die Betriebsart-Auswahl Taste (5) 2 bis 3 Sekunden lang. Mit jedem Tastendruck wird eine neue Maßeinheit eingestellt. Sobald die Maßeinheit nicht mehr blinkt, ist die neue Auswahl gespeichert.
- Wickeln Sie den Hochdruckschlauch (8) ab und schließen die Ventil-Schnellkupplung an das Reifenventil an. Dazu ergreifen Sie die Schnellkupplung an ihrer Basis (Abb. 1) und schieben die Kupplung fest auf das Ventil. Während Sie die Kupplung nach vorn gedrückt halten, erfassen Sie die graue Überschubmuffe mit Daumen und Zeigefinger und schieben diese weiter bis zum Anschlag nach vorn (Abb. 2). Das Anschließen war erfolgreich, wenn keine Luft aus dem Ventil entweicht (das heißt, wenn kein Zischen zu hören ist). Wenn Sie ein Zischen hören, ziehen Sie die Kupplung an der grauen Überschubmuffe herunter und versuchen es erneut.

Prüfen Sie den auf dem Display angezeigten Reifendruck. Wenn das Messgerät richtig angeschlossen ist, zeigt es den aktuellen Druck im Reifen an. Wenn es bereits der im Handbuch Ihres Fahrzeugs angegebene Druck ist, können Sie die Schnellkupplung (8) einfach wieder abziehen. Wenn der Reifendruck niedriger als der vorgeschriebene Druck ist und Sie den Solldruck bereits voreingestellt haben, drücken Sie die Start-/Stopp-Taste (1), um den Reifen aufzupumpen.

Der Kompressor befindet sich nach dem Einschalten immer im freien Modus. Dabei zeigt er immer die zuletzt gewählte Druck-Maßeinheit und den zuletzt eingestellten Solldruck

EINSTELLEN EINES SOLLDRUCKS

Die werkseitig voreingestellte Maßeinheit des Luftdrucks ist bar. Um zu psi oder kPa zu wechseln, halten Sie die Betriebsart-Auswahl Taste (5) 3 Sekunden lang gedrückt. Die Maßeinheit wird zu psi. Halten Sie die Taste erneut gedrückt, um zu kPa zu wechseln. Sobald die Maßeinheit nicht mehr blinkt, ist die neue Auswahl gespeichert.

Mit den Tasten „+“- und „-“ (11) wird der Druck für die Voreinstellung in Schritten von 0,1 bar, 0,5 psi bzw. 5 kPa erhöht oder verringert. Wenn Sie die Tasten + oder - gedrückt halten, so ändert sich der Sollwert schnell. Lassen Sie die Tasten los, um den Einstellvorgang zu beenden. Sobald die Anzeige nicht mehr blinkt, ist die Druckeinstellung gespeichert.

Dieser Kompressor besitzt keine automatische Druckablassfunktion. Um den Druck eines überfüllten Reifens zu senken, muss die Schnellkupplung entfernt und die Luft direkt aus dem Reifenventil abgelassen werden.

AUFPUMPEN VON NIEDERDRUCKARTIKELN

Mit diesem Kompressor können Sie großvolumige Niederdruckartikel wie Luftmatratzen und aufblasbares Kleinspielzeug aufpumpen oder entleeren.

Der Kompressor stoppt automatisch, wenn der voreingestellte Druck erreicht ist. Das Aufpumpen kann jederzeit durch Drücken der Taste „Aufpumpen starten/stoppen“ (1) angehalten werden.

- Drücken Sie den Hauptschalter (10); die Digitalanzeige leuchtet auf. Die werkseitige Voreinstellung für den Aufpumpbetrieb ist der Hochdruckmodus (Reifenbefüllung). Um diese Einstellung zu ändern, muss der Kompressor zuerst eingeschaltet werden. Drücken Sie dann die Taste (4) für den Wechsel zwischen hohem und niedrigem Druck. Der Kompressor wechselt in den anderen Modus (Niederdruck), und auf dem Display wird unterhalb der Anzeige für die verbleibende Akkukapazität ein wellenförmiger Pfeil angezeigt (siehe Abbildung unten).



- Nehmen Sie den Niederdruckschlauch vom Kompressor und befestigen ihn wie abgebildet an dem Anschlussstutzen (Abb. 3). Bringen Sie die Schlitz im Schlauch mit den Stiften am Luftstutzen in Übereinstimmung und drehen dann den Schlauch im Uhrzeigersinn bis zum Anschlag, um den Schlauch am Stutzen zu arretieren. Verbinden Sie nun das andere Ende des Schlauchs mit dem aufzupumpenden Gegenstand. Für Artikel mit einem kleinen Luftventil verwenden Sie den Klemmventiladapter, der am Ende des Niederdruckschlauchs angebracht ist. Stecken Sie diesen in das Schlauchende und dann in den aufzublasenden Gegenstand. Die Spitze des Adapters muss dabei den Verschluss im Ventil des aufzublasenden Gegenstands aufdrücken.
- Drücken Sie die Start/Stop-Taste (1) für das Aufpumpen, um das Aufpumpen zu beginnen. Sobald der Aufpumpvorgang abgeschlossen ist, entfernen Sie den Niederdruckschlauch und verstauen ihn wieder in der Halterung am Kompressor.

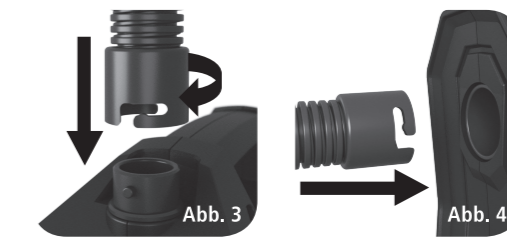
Der Kompressor schaltet sich automatisch nach 10 Minuten ununterbrochenem Betrieb ab. Lassen Sie den Kompressor anschließend 15 Minuten lang abkühlen, bevor Sie ihn wieder verwenden.

ABLASSEN VON LUFT AUS NIEDERDRUCKARTIKELN

- Drücken Sie den Hauptschalter (10), um den Kompressor einzuschalten. Wenn der Kompressor zuletzt im Hochdruckmodus (Reifenfüllmodus) verwendet wurde, drücken Sie die Taste (4) für den Wechsel zwischen hohem und niedrigem Druck, um in den Niederdruckmodus zu wechseln. Auf dem Display wird unterhalb der Anzeige für die verbleibende Akkukapazität ein wellenförmiger Pfeil angezeigt. Nehmen Sie den Niederdruckschlauch aus seiner Halterung und schieben das Ende mit den Schlitz in den Luftablassport (Abb. 4).
- Drücken Sie die Start/Stop-Taste (1) für das Aufpumpen, um das Luftablassen zu beginnen. Sobald der Luftablassvorgang abgeschlossen ist, entfernen Sie den Niederdruckschlauch und verstauen ihn wieder in der Halterung am Kompressor.

Der Kompressor schaltet sich automatisch nach 10 Minuten ununterbrochenem Betrieb ab. Lassen Sie den Kompressor anschließend 15 Minuten lang abkühlen, bevor Sie ihn wieder verwenden.

Das Entleeren (bzw. Ablassen von Luft) funktioniert nur im Niederdruckmodus für Gegenstände wie Luftmatratzen und aufpumpbares Kleinspielzeug. Im Hochdruckmodus (Reifenbefüllung) ist diese Funktion nicht verfügbar.



FEHLERBEHEBUNG:

Der Kompressor wurde eingeschaltet, pumpt aber nicht auf.	<ul style="list-style-type: none">■ Überprüfen Sie, ob der Akku geladen ist.■ Prüfen Sie, ob der aktuelle Reifendruck höher als der voreingestellte Druck ist.
Langsamer Pumpvorgang	<ul style="list-style-type: none">■ Überprüfen Sie, ob der Akku geladen ist.■ Vergewissern Sie sich, dass der Schlauch keine Luft verliert.■ Vergewissern Sie sich, dass die Ventil-Schnellkupplung korrekt sitzt.■ Möglicherweise hat der aufzupumpende Gegenstand ein kleines Loch.
Der Kompressor läuft normal, aber die Druckanzeige steht auf Null.	<ul style="list-style-type: none">■ Sportartikel wie Fußbälle, Basketbälle und andere aufpumpbare Produkte mit niedrigem Innendruck liegen außerhalb des Messbereichs des Kompressors.■ Vergewissern Sie sich, dass die Luftdüse korrekt eingeführt ist.
Nach dem Anschließen des Hochdruckschlauchs (9) an das Reifenventil entweicht Luft.	<ul style="list-style-type: none">■ Vergewissern Sie sich, dass die Ventil-Schnellkupplung korrekt sitzt.
Die Ventil-Schnellkupplung (8) steckt auf dem Reifenventil und der Hauptschalter (10) wurde nicht betätigt, trotzdem schaltet sich der Kompressor ab.	<ul style="list-style-type: none">■ Der Kompressor schaltet sich nach 2 Minuten Inaktivität automatisch ab. Zum erneuten Einschalten ist der Hauptschalter (10) 3 Sekunden lang gedrückt zu halten.
Der angezeigte Ladezustand weicht während des Betriebes von der Anzeige im Bereitschaftsmodus ab.	<ul style="list-style-type: none">■ Das liegt daran, dass sich der Akku während des Pumpvorgangs entlädt.■ Diese Abweichung wirkt sich nicht auf die Funktion des Kompressors aus.
Für alle anderen Fragen kontaktieren Sie uns gerne: Helix Automotive Service-Hotline +49 (0) 7131 27588-44	

UMRECHNUNGSTABELLE

bar	psi	kPa
0,7	10	69
1,4	20	138
2,1	30	207
2,8	40	276
3,5	50	345
4,1	60	414
4,8	70	483
5,5	80	552
6,2	90	621
6,9	100	689
7,5	110	758
8,3	120	828

**EN: USER GUIDE – FR : MODE D'EMPLOI –
IT: MANUALE D'USO – ES: MANUAL DE USUARIO –
TR: KULLANIM KILAVUZU**



MICHELIN CORDLESS BATTERY-POWERED COMPRESSOR

<https://www.helix-automotive.com/qr/61014/userguide/en/>



MICHELIN COMPRESSEUR SANS FIL À BATTERIE

<https://www.helix-automotive.com/qr/61014/userguide/fr/>



MICHELIN COMPRESSORE SENZA FILI A BATTERIA

<https://www.helix-automotive.com/qr/61014/userguide/it/>



MICHELIN COMPRESOR INALÁMBRICO CON BATERÍA RECARGABLE

<https://www.helix-automotive.com/qr/61014/userguide/es/>



MICHELIN KABLOSUZ AKKU KOMPRESÖR

<https://www.helix-automotive.com/qr/61014/userguide/tr/>



Kundenfragen?

Kontaktieren Sie uns gerne.

Tel: +49 (0) 7131 27588-44

Michelin@helix-automotive.com

Hergestellt und vertrieben unter Lizenz von

Helix Automotive GmbH

Fischeräcker 4, DE-74223 Flein

© 2025 Michelin, www.michelin-lifestyle.com

MICHELIN and/or the Michelin Man Device and/or BIBENDUM are trademark(s) owned by, and used with the permission of, the Michelin Group.



Made in China



BEWAHREN SIE DIESE BETRIEBSANLEITUNG ZUM SPÄTEREN NACHSCHLAGEN AUF