

## CONTROLLO DELLA PRESSIONE DEI PNEUMATICI

1. Premere il pulsante di accensione per attivare il dispositivo. Se l'ultima operazione era la misurazione della profondità del battistrada, premere nuovamente il pulsante di accensione per passare alla modalità di pressione.
2. Per cambiare l'unità di misura della pressione, premere il pulsante di accensione per 2 secondi finché il display non lampeggia, poi premere il pulsante di accensione ripetutamente finché non appare l'indicazione desiderata. Se il lampeggio smette, è impostata la nuova unità di misura.
3. Applicare ora il manometro sulla valvola del proprio pneumatico.
4. Spingere con forza sufficiente il manometro contro la valvola in modo da racchiudere la valvola.
5. Aver cura di non provocare danni.
6. Tenere il manometro sullo stelo della valvola finché sul display non appare la pressione del pneumatico. Poi rimuoverlo; il manometro si spegne automaticamente.

**Nota:** il manometro può anche essere attivato in modalità di misura pressione semplicemente spingendolo contro lo stelo della valvola. Proseguire poi come descritto nel punto 4-6.

## RACCOMANDAZIONI E AZIONI RELATIVE ALLA PRESSIONE DEI PNEUMATICI

- Si consiglia di seguire sempre le raccomandazioni del costruttore del veicolo che si riferiscono a un pneumatico freddo.
- La corretta pressione dei pneumatici riduce il consumo di carburante e, in questo contesto, anche le emissioni di CO<sub>2</sub>. La pressione dovrebbe essere controllata in tutti i pneumatici (compresa la ruota di scorta, se presente) almeno una volta al mese e prima di lunghi viaggi. Di solito, la pressione dei pneumatici raccomandata dal produttore si può trovare nel tappo del serbatoio, nella portiera del conducente o nel manuale.
- La pressione deve essere sempre controllata quando i pneumatici sono "freddi". Questo significa che i pneumatici non devono essere stati utilizzati per almeno tre ore oppure solo per meno di un km a velocità moderata.
- È normale che la pressione dei pneumatici aumenti durante la guida. Se la pressione dei pneumatici viene controllata dopo aver percorso una lunga distanza, può risultare da 0,3 a 0,4 bar più alta che a "freddo".
- Non regolare mai il pneumatico alla pressione raccomandata quando è "caldo".
- Se intendete spostare il veicolo con un rimorchio o una roulotte, consultate sempre il manuale del rimorchio o dei pneumatici per determinare in che misura è necessario aumentare la pressione dell'aria in questo caso. Non dimenticate di controllare la pressione dei pneumatici del rimorchio o della roulotte.

## MISURATORE DELLA PROFONDITÀ DEL BATTISTRADA

1. Premere il pulsante di accensione per attivare il dispositivo.
2. Se l'ultima operazione era la misurazione della pressione, premere nuovamente il pulsante di accensione per passare alla modalità di misurazione del battistrada.
3. Per cambiare l'unità di misura premere il pulsante di accensione per 2 secondi finché il display non lampeggia, poi premere il pulsante di accensione ripetutamente finché non appare l'indicazione desiderata. Se il lampeggio smette, è impostata la nuova unità di misura.
4. Posizionare il dispositivo sul solco del battistrada e spingere il cursore verso l'esterno fino all'arresto. Sul display appare la profondità del battistrada.
5. Quando si spinge dentro l'asta di misurazione profondità, l'indicazione torna a zero.
6. Il dispositivo si spegne automaticamente dopo max. 15 secondi.

**Nota:** da notare che la misura della profondità del battistrada è solo una raccomandazione (vedi specifiche). Se la profondità del battistrada è al limite di quella legalmente prescritta, si dovrebbe farla controllare da un rivenditore di pneumatici professionista.

## COME MISURARE LA PROFONDITÀ DEL BATTISTRADA

Poiché i pneumatici sono l'unico contatto del veicolo con la strada, la profondità del battistrada è molto importante per la sicurezza del proprio veicolo.

### PASSO 1 – ACCESSO ALLE SCANALATURE DEL PROFILO

Misura tutte le profondità del profilo

Nel primo passo è importante avere un buon accesso ai pneumatici.

- Parcheggiare in una zona pianeggiante, spaziosa e lontana dal traffico stradale e spegnere il motore.
- Si raccomanda di tirare il freno a mano o di impostare il cambio automatico su "P".
- Una volta assicurato un buon accesso ai propri pneumatici, si può iniziare il controllo.



### PASSO 2 – CONTROLLO DEL BATTISTRADA

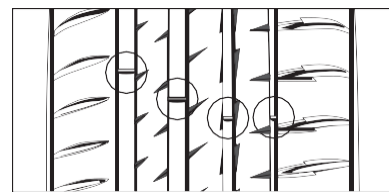
- La misura della profondità del battistrada richiede solo pochi minuti ed è molto facile con questo dispositivo.

**Nota:** prima di eseguire un altro controllo, assicurarsi che l'asta di profondità sia completamente ritirata.

Altrimenti si rischia di eseguire misurazioni errate.

**In ogni caso, la profondità del battistrada deve sempre rispettare i requisiti di legge del Paese o della zona in cui si guida il veicolo.**

Controllare la profondità del battistrada nelle scanalature principali in vari punti del pneumatico. Molti pneumatici di veicoli oggi hanno già indicatori per la profondità del battistrada, situati tra le scanalature del battistrada, che mostrano quando il battistrada ha meno di 2 mm di profondità. Quando questi indicatori hanno la stessa lunghezza del resto del battistrada, allora si devono cambiare i pneumatici immediatamente.



Indicatori dello stato di usura

**La misurazione della profondità del battistrada è semplicemente un'indicazione dello stato del pneumatico ma non indica se occorrono altri interventi di manutenzione. Se la profondità del battistrada non è conforme ai requisiti di legge o se ci sono dubbi al riguardo, consultare in ogni caso uno specialista di pneumatici.**

## SOSTITUZIONE DELLA BATTERIA

Per sostituire la batteria, aprire il vano batteria sul retro del dispositivo e rimuovere la batteria usata sostituendola con una batteria CR 2032 nuova. Si raccomanda di rispettare la polarità e di riciclare le batterie usate.

## MANOMETRO – CONTROLLO DEL PUNTO ZERO

Di tanto in tanto è consigliabile controllare il manometro per pneumatici. A tale scopo, procedere come segue:

1. spingere brevemente il dispositivo sullo stelo di una valvola (qui è necessaria solo una piccola pressione dell'aria).
2. Quando il display mostra "0.0", rimuoverlo immediatamente dallo stelo della valvola. A questo punto il dispositivo è ricalibrato e può essere riutilizzato.

## MISURATORE DELLA PROFONDITÀ DEL BATTISTRADA – CONTROLLO DEL PUNTO ZERO

1. Per raggiungere il pulsante RESET, rimuovere il vano batteria.
2. Premere il pulsante RESET con una punta sottile.
3. Il display viene resettato a "0.0; 0.00 o 0".

## ELIMINAZIONE DEI GUASTI

Sul display non viene visualizzato alcun valore:

Il display indica un valore irrealistico, troppo alto o troppo basso:  
Indicazione "LO":

assicurarsi che funzioni il flusso di pressione dell'aria tra il dispositivo e lo stelo della valvola.  
assicurarsi che non ci siano interruzioni nel sistema, riprovare dopo che il dispositivo si è spento da solo.  
occorre sostituire la batteria.

## CONSIGLI

Seguire sempre i consigli del produttore del veicolo. Questo consiglio si riferisce a un pneumatico "freddo".

Pulire i dispositivi con un panno umido, non usare sostanze chimiche.

## SPECIFICHE

Campi di misura pressione pneumatici:	5~99 Psi/0,4-6,80 bar / 40-680 kpa/0,4-6,80 kg/cm <sup>2</sup>
Pressione minima:	0,5 Psi/0,05 bar / 5 kpa/0,05 kg/cm <sup>2</sup>
Scostamenti nella misurazione:	+/-(-1%+1LSD)
Campo di misura profondità battistrada:	0-19/32 pollici o 0-15 mm
Profondità minima:	1/32 pollici o 0,1 mm
Scostamenti di misurazione:	0/+1/32 pollici o 0/+0,4 mm

Prodotto e distribuito su licenza da Helix

Automotive GmbH

Fischeräcker 4

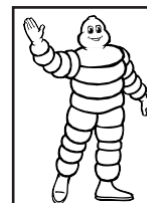
74223 Flein

MICHELIN and/or the Michelin Man Device and/or BIBENDUM

Customer enquiries: are trademark(s) owned by, and used with the permission of, the Michelin Group.

© 2019 Michelin. [www.michelin-lifestyle.com](http://www.michelin-lifestyle.com)

61004



**Richieste da parte dei**

**clienti? Contattateci al**

recapito telefonico: +49 (0)

7131 27588-44

